

# — 京都花鳥館賞奨学金2018について —

京都花鳥館は、京都画壇 花鳥画の第一人者である上村淳之画伯の名画と、ヨーロッパ随一の名窯として世界的に著名なドイツ・マイセン窯の華麗な磁器作品の数々を展示しております。2006年に開館以来、広く一般に公開させていただいており、2007年には財団法人として認可されました。

当館では、2011年より「京都花鳥館賞奨学金」制度を設け、芸術家を志す将来性豊かな若者達を支援しております。今年も引き続き「京都花鳥館賞奨学金2018」として公募いたします。つきましては下記の応募要項を遵守のうえ応募してください。

## 応募要項

### 【応募資格】

35歳までの芸術家を志している者のうち、下記のいずれかの条件に該当する者。

- 現在京都府内にて修学中（高校、大学、専門学校）または修業中（弟子入りなど）である者（外国人留学生を含む）。
  - 他県にて修学中または修業中で、京都府出身者または京都府内の学校などに所属していた者。
  - 京都に深い縁を感じている者。
- ※現在、自身の芸術活動で収入を得ている方（プロの方）は応募できません。

### 【作品の内容】

花や鳥をテーマとした「陶芸部門」「日本画部門」の2部門。

### 【奨学金の金額】

- 最優秀賞 陶芸部門 1名 50万円、日本画部門 1名 50万円
  - 優秀賞 陶芸部門 5名 10万円、日本画部門 5名 10万円
- （本奨学金は、支給するもので返還の必要はありません。）

### 【応募規定】

- 陶芸 たて＋よこ＋高さの合計120cm以内（但し最長部分は80cm以内）
- 日本画 50号以内

### 【応募方法】

下記の4点を揃えて封書で応募してください。送付先は右下の「京都花鳥館賞奨学金2018」事務局宛へ。

- ①応募用紙（本パンフレット裏表紙に掲載、または京都花鳥館ホームページよりダウンロードできます。）
  - ②自己の作品2点のそれぞれのカラー写真（A4以内、裏面に作品名とサイズを明記）。
  - ③②の写真画像データ。データはCD DVD USBメモリ等のメディアにて提出。1074×1430pixel（約150万画素/1.5MB以上）程度のJPEG画像。動画は不可。
  - ④それぞれの作品についての制作意図（作品1点につき150字以内。書式自由）
- ※学校在学及び卒業者は担当教員名、教室 団体等の場合は主宰者の氏名を応募用紙に明記のこと。  
※応募は無料です。応募作品の発表、未発表は問いません。  
また、応募された書類や写真 データ（メディア）は返却できません。

### 【応募受付（一次審査締め切り）】

2018年（平成30年）10月1日（月）～10月31日（水）必着

### 【選考方法】

選考は京都花鳥館賞審査員による審査会において厳正に行います。

#### （審査員）

- 今井 政之（陶芸家・文化功労者・日本藝術院会員 日展顧問）
- 永楽善五郎（陶芸家 千家十職 京都市立芸術大学特任教授）
- 上村 淳之（日本画家・文化功労者・日本藝術院会員・京都市立芸術大学名誉教授・創画会理事長）
- 岩倉 壽（日本画家・日本藝術院会員 日展常務理事・京都市立芸術大学名誉教授）
- 山中 英之（京都新聞社 論説委員）
- 安城 欽寿（一般財団法人 京都花鳥館 理事長）

### 【審査内容】

- 一次審査 写真による選考。陶芸部門 日本画部門よりそれぞれ作品を選考します。
- 二次審査 一次審査より選ばれた各作品を現物審査し、優秀賞 最優秀賞を決定します。

### 【審査発表 作品搬入について】

一次審査の結果は2018年11月20日頃、直接本人に連絡します。一次審査通過作品は11月30日までに京都花鳥館へ各自で搬入または送付。  
二次審査の結果は12月中旬、直接本人に連絡します。  
またホームページ上でも発表いたします。

### 【授賞式】

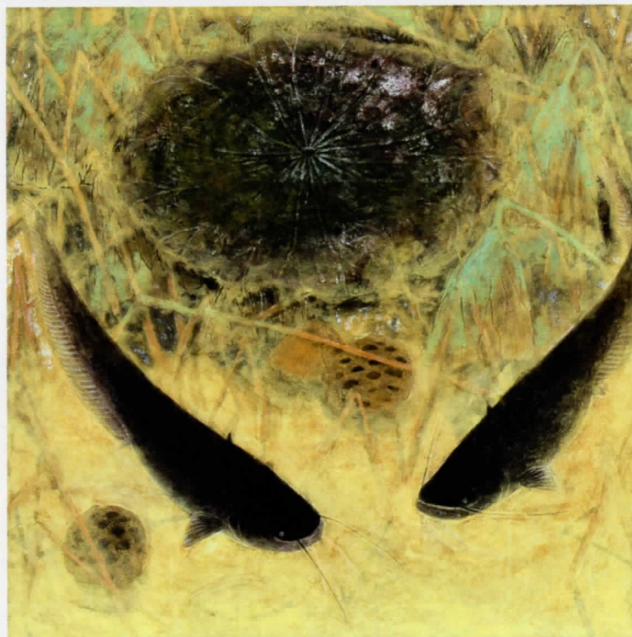
2019年2月中旬、授賞式を予定しております。

### 【作品展】

一次審査通過者の作品は京都花鳥館にて一定期間の展示を行います。  
詳細については一次審査通過者にお伝えします。

## 2017 最優秀賞作品

### 日本画



西久松 綾 様 (京都府)  
まどろむ

### 陶芸



細川 恵 様 (大阪府)  
白磁四季花卉紋大鉢

※2017優秀賞作品ならびに昨年度以前の受賞作品は京都花鳥館のホームページで閲覧できます。

応募用紙送付 お問い合わせ先

〒612-8141 京都市伏見区向島二ノ丸町400-1 アークビル2F ハロープランニング内  
「京都花鳥館賞奨学金2018」事務局

TEL. 075-603-8778 FAX. 075-612-7117

E-mail [kachokan-s@athena.ocn.ne.jp](mailto:kachokan-s@athena.ocn.ne.jp)

お問い合わせ時間

10:00～18:00 (日曜日、祝日は受けられません)

※京都花鳥館では電話によるお問い合わせには応じておりませんので必ず上記事務局迄ご連絡下さい。